



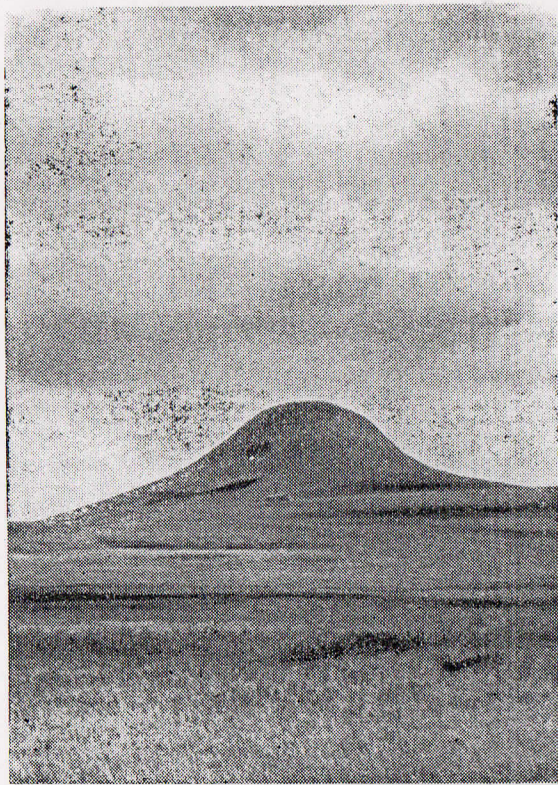
Н. П. АРХИПОВА,
Е. В. ЯСТРЕБОВ

КАК БЫЛИ ОТКРЫТЫ УРАЛЬСКИЕ ГОРЫ

*ОЧЕРКИ ИСТОРИИ
ОТКРЫТИЯ И ИЗУЧЕНИЯ
ПРИРОДЫ УРАЛА*

Издание второе,
переработанное
и дополненное

ЧЕЛЯБИНСК | ЮЖНО-УРАЛЬСКОЕ
КНИЖНОЕ
ИЗДАТЕЛЬСТВО
1982



Гора-шишка Корсак-Бас (Голова ленцы).
Памятник природы

Важным событием явилось создание в 1975 г. Оренбургского научно-исследовательского института охраны и рационального использования природных ресурсов. Это одно из первых в стране природоохранных учреждений, для которого характерна инженерно-техническая направленность работ. Здесь не только дается экологическое и технико-экономическое обоснование народнохозяйственных проектов, но и составляется техническая документация, обеспечивающая их выполнение.

Среди ряда проблем, разрабатываемых институтом, следует упомянуть переброску части стока рек Западной Сибири в бассейн реки Урала и глубокое подземное захоронение промышленных отходов и трудноочищаемых стоков.

Институт был основан на базе кафедры инженерной геологии и геодезии Оренбургского политехнического института.

Вопросами охраны и рационального использования природных ресурсов все более занимаются не только специальные институты, но и множество отраслевых институтов, а также кафедры высших учебных заведений.

Глава 25

ПЕРВЫЕ СОВЕТСКИЕ ЭКСПЕДИЦИИ НА СЕВЕРНЫЙ И ЮЖНЫЙ УРАЛ

Экспедиционная деятельность в своей основе есть один из важнейших и наиболее актуальных методов изучения и выявления производительных сил страны.

А. Е. Ферсман

Североуральская комплексная экспедиция Академии наук СССР и Уралплана в 1924—1928 гг.

Инициатор этой экспедиции Борис Николаевич Городков (1890—1953 гг.) был опытным исследователем природы Севера¹: в 1910 г. он изучал растительность почти неизведанной в ту пору Тобольской губернии — в бассейне таежной реки Конды; в следующем году вел полевые наблюдения на реке Салым; в 1913 г. работал на р. Вах, а в 1914 и 1915 гг. — на Полуде и в низовьях Оби. Знакомство с растительностью Урала начато им в 1915 г. в бассейне Северной Сосьвы. В 1923—1924 гг. Городков руководил экспедицией в таежных дебрях севера Западной Сибири — по реке Пуру и на водоразделе Пур — Обь (где в наше время выявлены месторождения газа и нефти).

В задачи экспедиции 1924—1928 гг. входило всестороннее естественно-историческое изучение Уральского хребта и примыкающей к нему с востока полосы Зауралья: топографическая съемка, определение астрономических пунктов, магнитные наблюдения, геологические, геоморфологические, гидрометеорологические, почвенно-ботанические и зоологические исследования.

Север восточного склона Уральского хребта, особенно к югу от р. Соби до 64° с. ш., был исследован сравнительно слабо. «Представлялось заманчивой задачей, — писал Б. Н. Городков в своем отчете 1926 г., — заняться исследованием об-

¹ Козин В. В. К верховьям неведомых рек (Жизнь и путешествия Б. Н. Городкова). — М.: Мысль, 1981.

широкой территории, оставшейся белым пятном на картах Северного Урала, территории особенно трудной доступности».

И действительно, там, где работала экспедиция, на многие сотни километров простирались безлюдные пространства. Лишь изредка участники ее встречались с оленеводами — хантами, манси или ненцами. Склоны гор были неприступны из-за обилья осыней, высокого снега. Равнины заняты болотами. Комары, сленши, даже в середине лета... снежные бури и мороз!

В состав экспедиции входили ботаник и географ Б. Н. Городков (руководитель полевых работ в 1924—1926 гг.), геолог А. Н. Алешков, в ту пору студент Горного института, впоследствии профессор, Н. А. Кулик, известный своими исследованиями на Полярном Урале; ботаник В. Б. Сочава, тогда аспирант Ботанического института АН СССР, впоследствии профессор, затем академик; зоологи К. К. Флеров, В. Ю. Фридолин, аспиранты Зоологического института АН СССР, впоследствии профессора, Л. А. Портенко; топограф А. Ф. Беспалов; геодезист С. А. Янченко и некоторые другие. Самому старшему — Б. Н. Городкову — было всего 34 года.

Первый год (лето 1924 г.) экспедиция двигалась по маршруту: Обдорск — верховья реки Соби и Ельца и обратно в Обдорск. Из Ленинграда в Свердловск выехали 13 июня. Путь лежал через Тюмень — Тобольск (роднину Б. Н. Городкова) и далее на пароходе вниз по Оби до Обдорска. Здесь в течение недели закончили подготовительные работы.

Экспедиция, оснащенная лодками и нартами, с трудом продвигалась по болотистой тундре. Нарты вязли в полужидком торфе, реки изобиловали порогами и перекатами. Одолевал гнус... Наиболее детально в тот год экспедиция обследовала истоки рек Соби (система Оби) и Ельца (система Печоры), а также вновь открытый массив Райнз. Экспедиция установила заметные различия растительного покрова и климата западного и восточного склонов гор. Метеорологических наблюдений экспедиция в то время не вела, а метеорологических станций в этой части Урала тогда не было. Тем не менее, исследовав растительный покров, Городков правильно отметил, что «климат восточного и западного склона нашего района очень различен, о чем свидетельствует прежде всего растительность»¹. Этот вывод подтвердился и современными исследованиями.

В 1925 г. экспедиция работала юго-восточнее — между реками Собыю и Войкаром, а также на водоразделе между их истоками и на кряже Малый Урал, открытом еще экспе-

¹ Городков Б. Н. Полярный Урал в верхнем течении реки Соби.— Тр. Ботан. музея АН СССР, вып. 12, 1926, с. 66.

дицей Гофмана. По описанию Городкова кряж представляет «совокупность невысоких (до 300 м над ур. м.) сглаженных гор, перерезанных долинами; над ними поднимаются куполообразные пологие вершины, высоты которых едва достигают 40 м»¹.

Экспедиция установила границу между зонами тундры и тайги на восточном склоне Урала, изучала закономерности в распределении верхней границы леса. Ранее Полярный Урал считался почти безлесным. Теперь выяснилось, что небольшие слово-лиственные лески встречаются уже в долине Соби, а в истоках Войкара, что южнее, поднимаются по склонам гор до 200—250 м над ур. м.

Способом триангуляции засняли и положили на карту территорию около 3000 кв. км. На протяжении почти 400 км пути по долине Войкара участники экспедиции вели глазомерную съемку. Собрали новые сведения о следах древнего оледенения этой части Урала, о местном населении (ненцах и манси) и пр.

Летом следующего, 1926 г. экспедиция разбилась на два отряда. Первый, во главе с Городковым, обследовал местность по маршруту Березово — село Мужы — река Сыня (от устья до истоков), затем по водоразделу продвинулся на север к истокам Войкара, откуда к истокам Хулги и далее вновь к долине р. Сыни на Обь. Другой отряд под руководством Алешкова из села Мужы через горы поднялся к истокам р. Сыни и направился на юг — к истокам Хулги и далее вниз по рекам Хулге, Ляпин, Северной Сосьве на Обь к Березово.

Как и в предыдущие годы, экспедиция вела точную съемку района работ — территории свыше 2000 кв. км. Участники экспедиции уточнили истоки рек Сыни и Хулги, открыли Войкаро-Сыньинский массив. Алешков составил геологическую карту Полярного Урала от истоков Соби до истоков Сыни — большого участка восточного склона гор, ранее не изучавшегося.

В 1927 г. экспедиция изучала самую неисследованную область Урала — территорию между истоками рек Хулги и Шугора, так называемый Ляпинский Урал, который, по словам Алешкова, до сих пор представлял белое пятно. Этот год экспедиции увенчался неожиданными и весьма важными открытиями.

В июне небольшой отряд в составе А. Н. Алешкова (руководство полевыми исследованиями перешло к нему: Городков возглавил новую экспедицию в северной части Обь-Енисейского водораздела и в Гыданской тундре), В. Б. Сочавы и

¹ Городков Б. Н. Полярный Урал..., с. 66.